

榆, 田士波采; 1 头有翅孤雌蚜, 1983-IX-10, 河北 (雾灵山), No. Y4322, 寄主: 青榆, 田士波采; 10 头有翅孤雌蚜, 1975-VI-2, 江苏 (苏州市留园), No. 5885, 寄主: 榔榆, 钟铁森采。

分布 河北 (雾灵山)、江苏 (苏州)、台湾; 日本, 澳大利亚。

生物学 中国记载寄主植物为山榆、青榆、榔榆和台湾榉 *Zelkova formosana* 等; 日本记载为榔榆 *Ulmus parvifolia*, 澳大利亚记载为中国榆 *Ulmus chinensis*; 在寄主植物叶背散居。

(89) 异榉长斑蚜 *Tinocallis viridis* (Takahashi, 1929) (图 180)

Myzoxallis viridis Takahashi, 1929: 252.

Tinocallis ullozelkowsae Zhang, 1980: 431. Synonymized by Quednau, 2001: 209.

Tinocallis viridis (Takahashi): Tao, 1990: 142; Remaudière *et* Remaudière, 1997: 227; Qiao *et* Zhang, 2000: 170; Quednau, 2001: 209.

特征记述

有翅孤雌蚜 体纺锤形, 体长 2.70mm, 体宽 1.00mm。活体绿色, 中胸黄色。玻片标本淡色, 中胸骨化, 触角节 I、II 及节 III、IV 端部、节 V—VI 黑色, 喙褐色, 顶端黑色, 胫节端部及跗节黑褐色, 股节基部和端部有灰褐色斑, 腹管褐色, 端半部加深、尾片及尾板稍骨化。体表光滑, 有背瘤。头部背面有 4 对淡灰色小瘤, 前方 1 对较大, 大于单眼; 前胸背板有 2 对淡色中瘤, 后 1 对大于单眼, 中胸背板 1 对骨化中瘤, 与触角节 II 约等; 腹部背片 I—II 中瘤各 1 对, 端部黑色, 长 0.14mm, 与触角节 I、II 之和约等; 背片 III—VIII 各有 1 对黑色小中瘤, 背片 I—IV 各有 1 对淡色大型缘瘤, 各瘤有 1 根尖毛。气门圆形开放, 气门片褐色。除位于背瘤顶端毛外, 头顶有毛 2 对, 毛长 0.02mm, 为触角节 III 最宽直径 0.52 倍; 前胸背板缘毛 1 对, 中胸背板中侧毛 4—5 对, 缘毛 5 对; 后胸背板中毛 1—2 对; 腹部背片 V—VII 各有缘毛 1 对, 腹部背片 I 毛长 0.03mm, 背片 VIII 毛长 0.03mm。中额隆起, 额瘤不显。触角节 I—II 光滑, 节 III 基部 1/3 有小刺突横纹, 其他节有瓦纹, 全长 1.95mm, 为体长 0.72 倍; 节 III 长 0.64mm, 节 I—VI 长度比例: 12:8:100:62:65:38+21; 触角毛短, 节 I—VI 毛数: 3, 2, 14—18, 5—8, 2—4, 1+0 根, 节 VI 鞭部顶端有毛 4 或 5 根; 节 III 毛长为该节最宽直径 1/3。触角节 III 有带状次生感觉圈 12 或 13 个, 分布于基部 1/3。喙短粗, 超过前足基节, 节 IV + V 长 0.13mm, 长为基宽 1.8 倍, 为后足跗节 II 1.1 倍, 有毛 6 对, 其中次生毛 3 对。股节有微刺突横纹, 胫节端部 1/3 有小刺突分布, 后足股节长 0.53mm, 为触角节 III 的 0.83 倍; 后足胫节长 0.98mm, 为体长 0.36 倍; 后足胫节毛长为该节中宽 0.83 倍。跗节 I 毛序: 7, 7, 7。前翅脉顶端有晕, 翅痣中央淡色, 周围黑色, 径脉基、端部粗黑, 后翅两斜脉, 淡色。腹管光滑, 截断状, 长 0.11mm, 无缘突, 有切

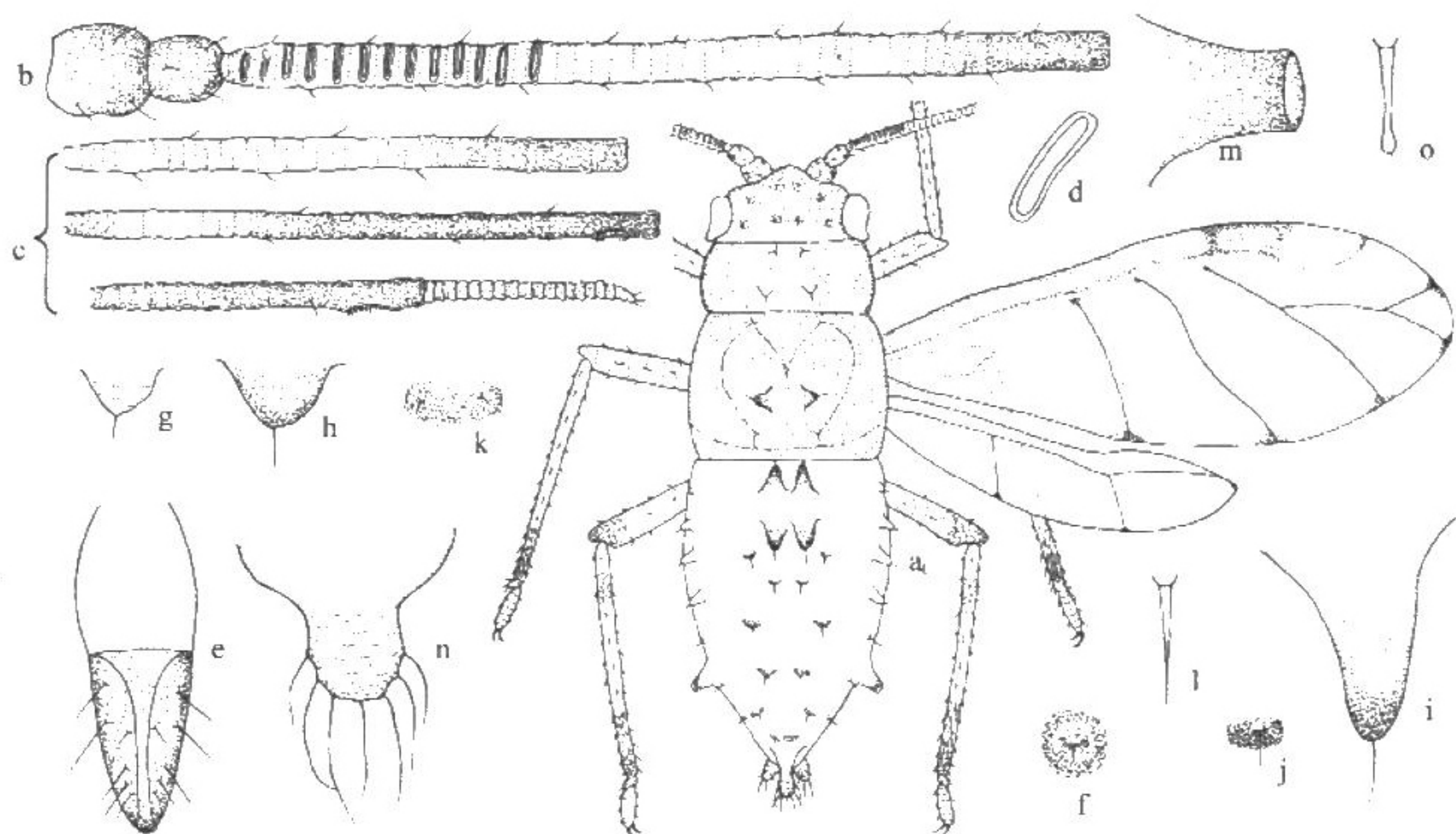


图 180 异榉长斑蚜 *Tinocallis viridis* (Takahashi)

有翅孤雌蚜 (alate viviparous female)

a. 身体背面观 (dorsal view of body); b. 触角节 I—III (antennal segments I—III); c. 触角节 IV—VI (antennal segments IV—VI); d. 次生感觉圈 (secondary rhinarium); e. 喙节 IV + V (ultimate rostral segment); f. 头部背前方瘤 (anterior dorsal tubercle on head); g. 前胸背瘤 (dorsal tubercle on pronotum); h. 中胸背瘤 (dorsal tubercle on metanotum); i. 腹部背片 II 中瘤 (spinal tubercle on abdominal tergite II); j. 腹部背片 VI 中瘤 (spinal tubercle on abdominal tergite VI); k. 腹部背片 VIII 中瘤 (spinal tubercle on abdominal tergite VIII); l. 体背毛 (dorsal seta of body); m. 腹管 (siphunculus); n. 尾片 (cauda)。

胚胎 (embryo)

o. 体背毛 (dorsal seta of body)。

迹。尾片瘤状，长 0.14mm，为腹管 1.3 倍，有粗长毛 6—8 根，尾片分裂为两片，呈 W 形，有长短毛 15—17 根。

观察标本 12 头有翅孤雌蚜，1975-V-30，江苏（苏州市），No.5862，寄主：榉树，钟铁森采；4 头有翅孤雌蚜，1975-VI-1，江苏（苏州虎丘山），No.5874，寄主：榉树，钟铁森采。

分布 江苏（苏州）、广东、四川、台湾。

生物学 中国记载寄主植物为榉树 *Zelkova schneideriana* 和台湾榉树，在叶背散居，严重时叶柄上有分布，且分泌较多蜜露。

(90) 榉长斑蚜 *Tinocallis zelkowae* (Takahashi, 1919) (图 181)

Myzocallis zelkowae Takahashi, 1919: 173.

Lutaphis alniifoliae shinji, 1924: Synonymized by Tao, 1985:?